

<学習内容>

- ▶世界恐慌の始まり
- ▶各国の対策
- ▶ファシズム

世界恐慌の始まり ①

■アメリカの繁栄

第一次世界大戦後、アメリカは世界経済の中心となった。



▲ 1920年代のニューヨーク



▲ 1920年代のロサンゼルス

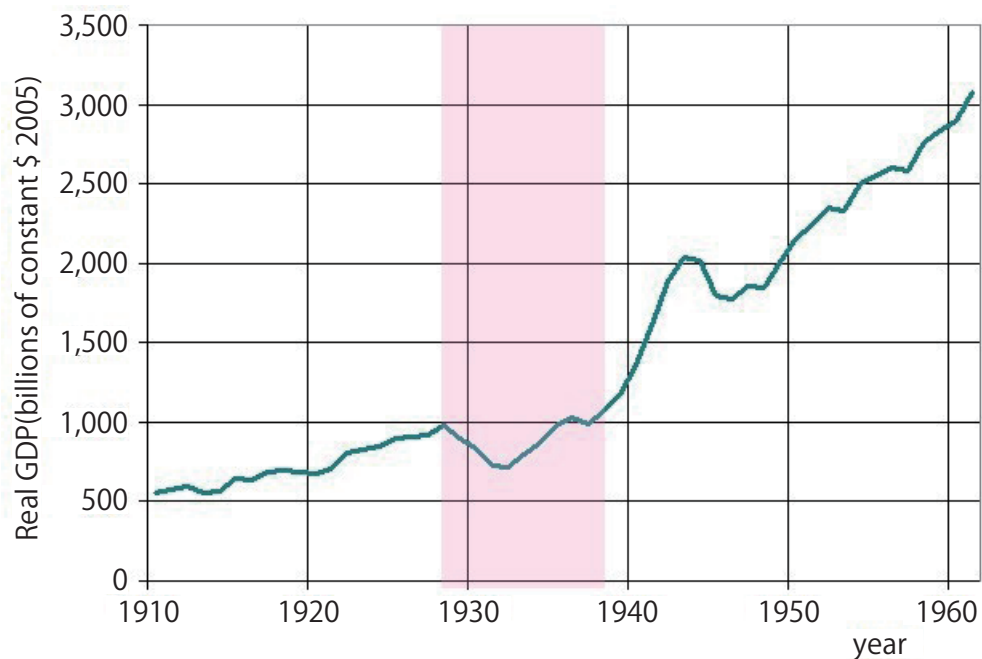


▲自動車工場

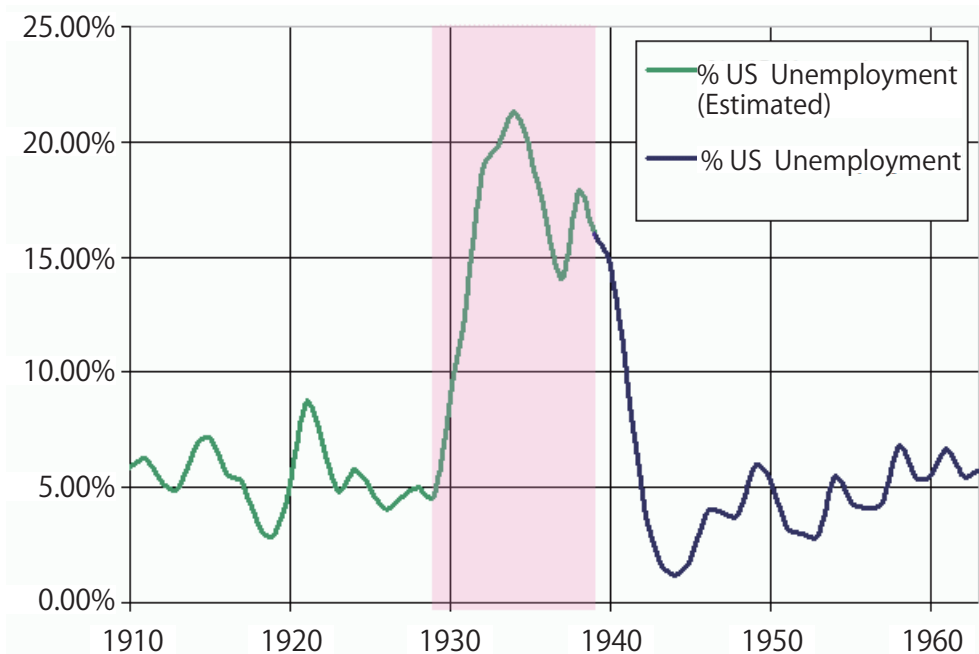
世界恐慌の始まり ②

■世界恐慌

1929年、ニューヨークの株式市場の株価が暴落し、これをきっかけに銀行や工場がつぶれ、失業者があふれた。こうした混乱がアメリカから世界に広がったので、**世界恐慌**と呼ばれる。



▲アメリカのGDPの推移



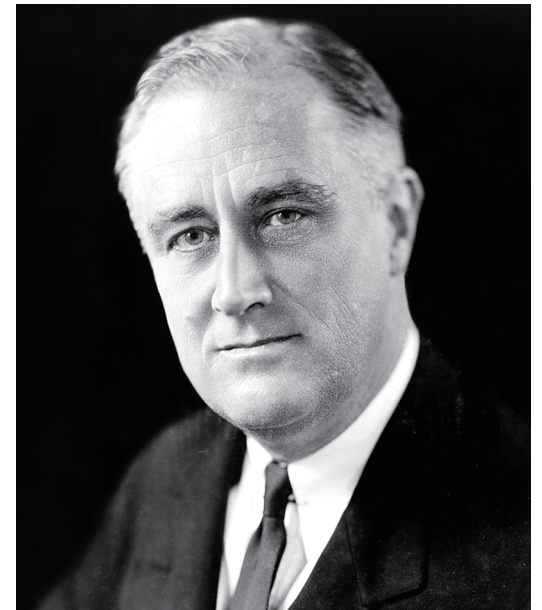
▲アメリカの失業率の推移

世界恐慌の始まり ③

■アメリカ

ルーズベルト大統領のもと、1933年からニューディール政策をとった。

⇒アメリカ政府が積極的に公共事業などをおこし、失業者を減らそうとした。



▲ルーズベルト大統領

四択問題

ニューディール政策についてのべたものとして最も適当なものを次の①～④の中から一つ答えなさい。

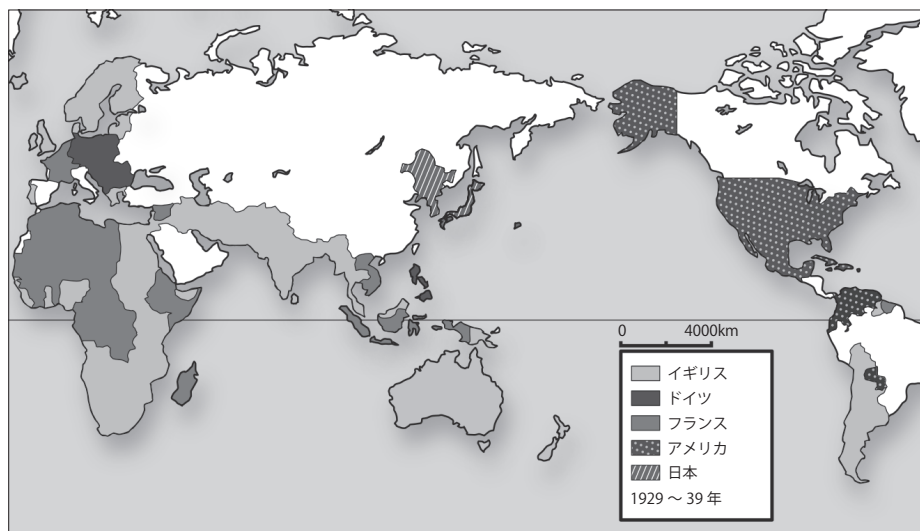
- ① 政府は欧米列強に対抗するため、経済を発展させて国力をつけ、軍隊を強くすることを目指した。
- ② 政府が土地や工場など生産手段を国有化し、すべての経済活動を政府が統制し、そして平等な配分をこころがけた。
- ③ 憲法にもとづく政治を守ろうとする運動のこと。
- ④ 政府が積極的に公共事業などをおこし、失業者を減らそうとした。

④

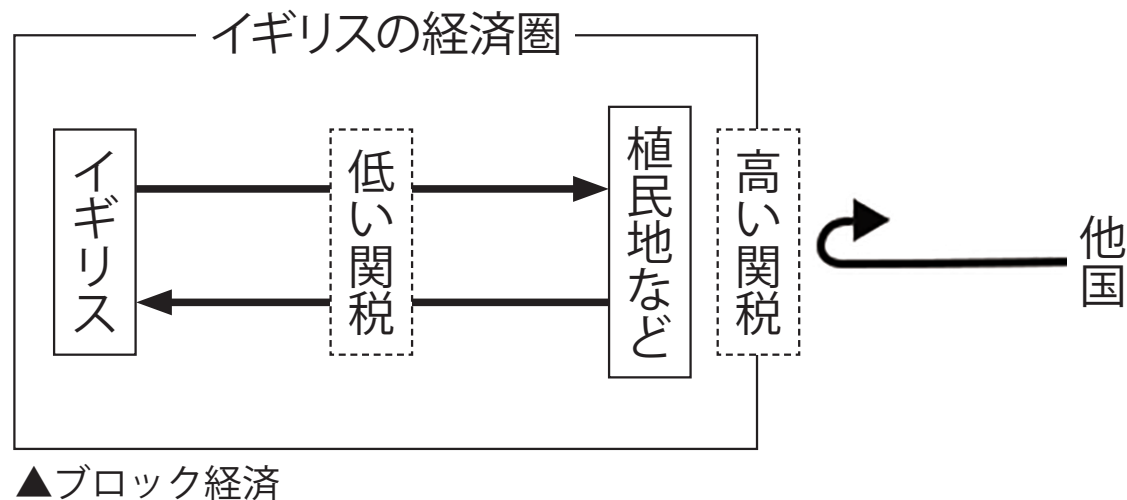
各国の対策①

■イギリスとフランス

イギリスやフランスは本国と植民地との関係を密接にし、植民地との貿易を拡大する一方、それ以外の国の商品に対する関税を高くした。これを**ブロック経済**という。



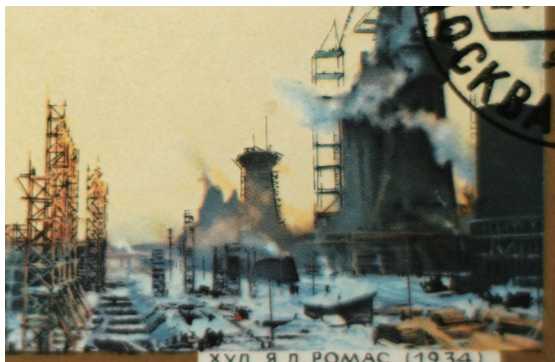
▲各国の経済圏



各国の対策 ②

■ ソ連

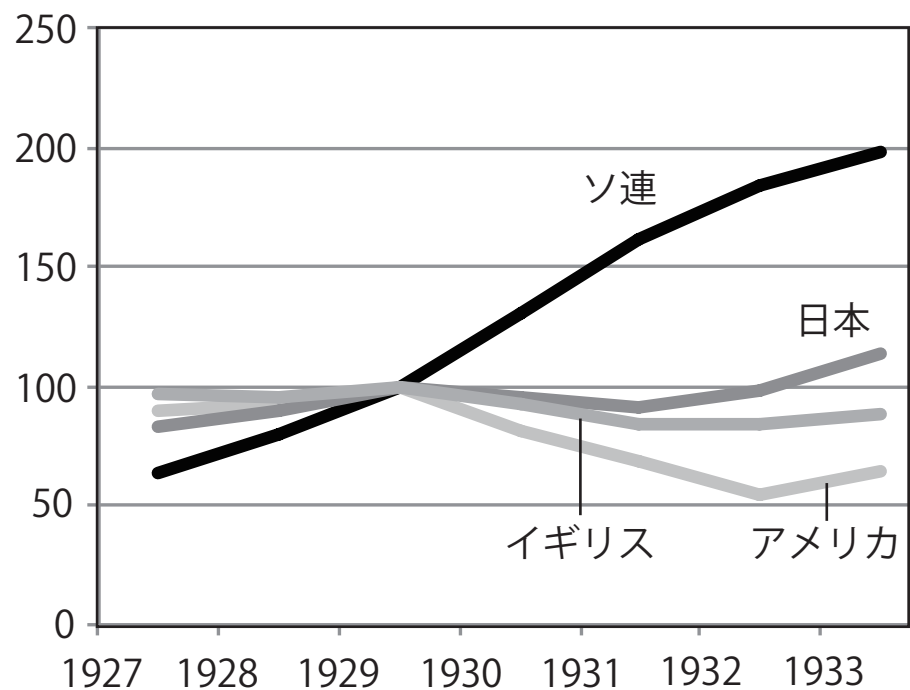
社会主義国であるソ連は「五か年計画」を推進していたので、世界恐慌の影響を受けなかった。



▲ 1930年代のソ連の工場①



▲ 1930年代のソ連の工場②



▲ 1929年を100とした鉱工業生産指数の推移

四択問題

ブロック経済について説明したものとして、最も適当なものを次の①～④の中から一つ選びなさい。

- ① 政府が積極的に公共事業を起こすこと。
- ② 労働者の権利が認められた。
- ③ 土地の所有者と地価を定め、地券を発行し、地価の3%を現金で政府に納めさせた。
- ④ 本国と植民地との関係を密接にし、植民地との貿易を拡大する一方、それ以外の国の商品に対する関税を高くすること。

④

ファシズム①

■ファシズム

ファシズムとは、民主主義や自由主義を否定する全体主義体制のことをいう。

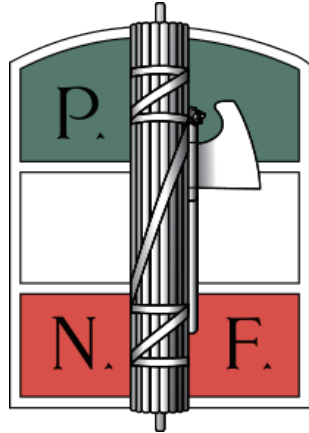
■イタリア

イタリアではムッソリーニ率いるファシスト党が独裁をおこなった(1922)。

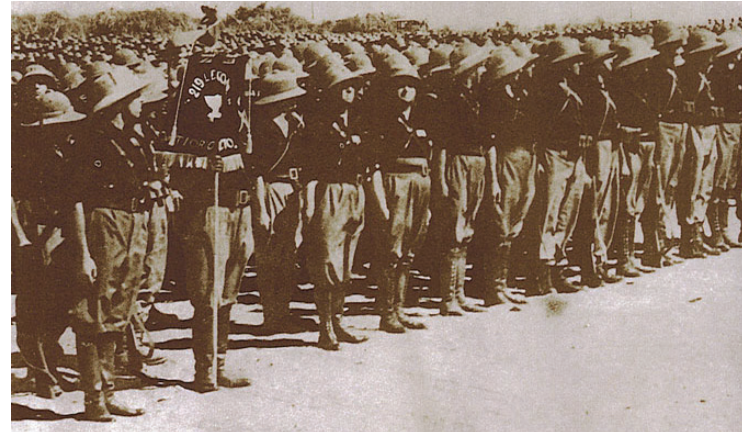
▶ムッソリーニ



▶ファシスト党を表す印



▶ファシスト党の武装組織・黒シャツ隊



■ムッソリーニ 作者：Rom 作品名：Bundesarchiv Bild 183-2007-1022-506, Italien, deutsche Frontkämpfer in Rom crop URL: https://commons.wikimedia.org/wiki/File:Bundesarchiv_Bild_183-2007-1022-506,_Italien,_deutsche_Frontk%C3%A4mpfer_in_Rom_crop.jpg?uselang=ja CC-BY-SA

■ファシスト党のエンブレム 作者：NsMn 作品名：National Fascist Party logo URL: https://commons.wikimedia.org/wiki/File:National_Fascist_Party_logo.svg?uselang=ja CC-BY-SA

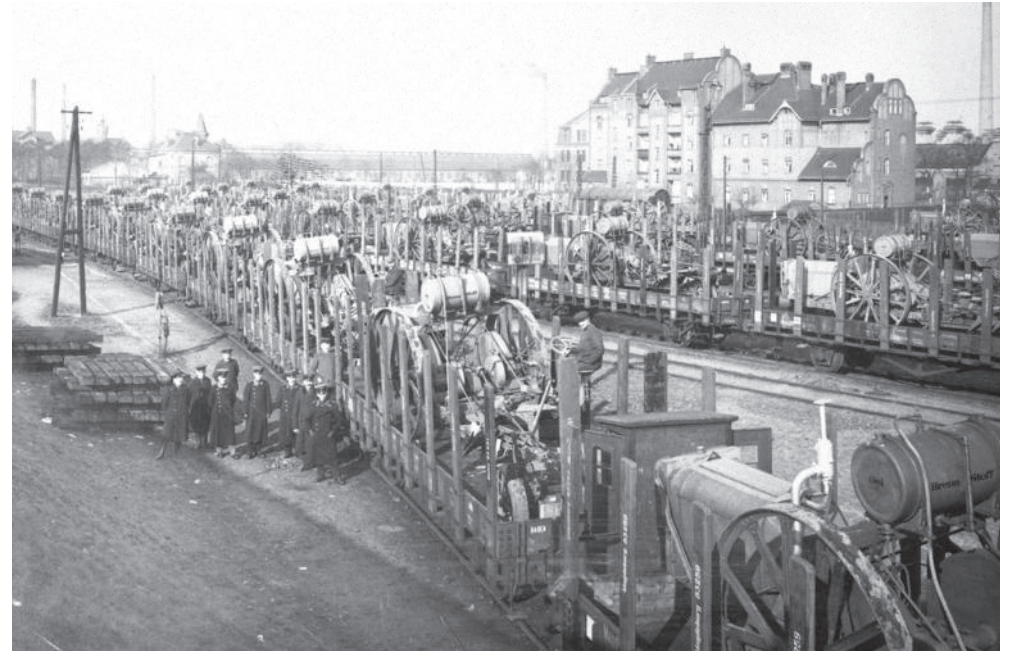
ファシズム②

■ ドイツ経済

ベルサイユ条約で多額の賠償金が課されたドイツは経済力が弱まっていた。



▲ベルサイユ条約調印 (1919)



▲ドイツからフランスに運ばれる品物 (1920)

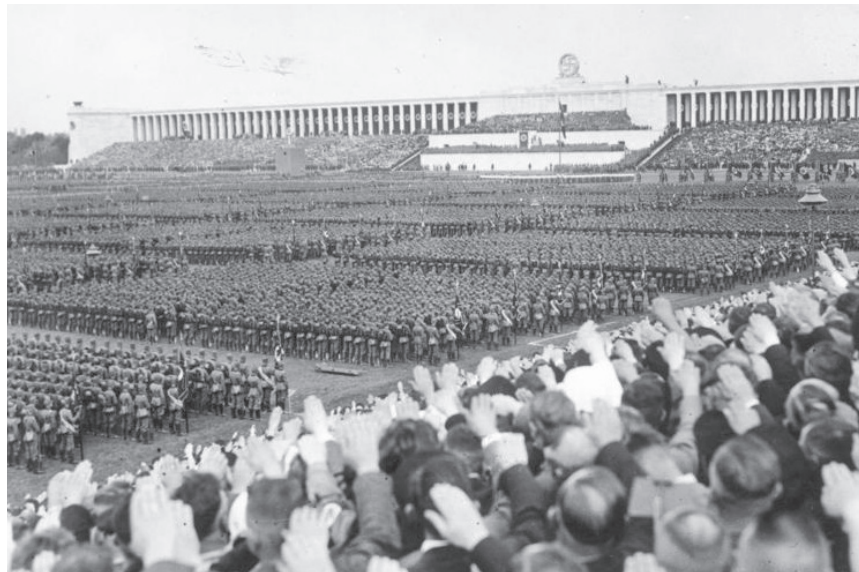
ファシズム③

■ナチス

ヒトラー率いるナチス(ナチ党)は、国民の支持を得て政権を握ると(1933年)、公共事業と軍需産業によって失業をなくした。



▲ヒトラー



▲ナチスの党大会

四択問題

世界恐慌後のドイツについて、正しいものを選びなさい。

- ① ローズベルトが大統領となり、ニューディール政策を行った。
- ② ブロック経済を敷き、本国と植民地との関係を強化した。
- ③ ナチスが政権を握り、ヒトラーが首相となった。
- ④ ムッソリーニ率いるファシスト党が独裁をおこなった。

③